

# UNION

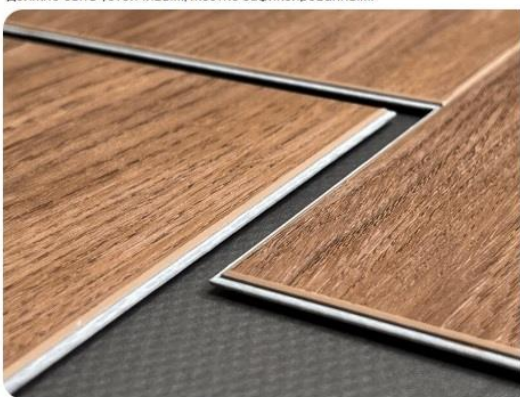
## Укладка каменного SPC-ламината Union

### Подготовка к укладке

При транспортировке и хранении упаковки должны быть уложены на плоскую поверхность аккуратными рядами. Запрещается хранить упаковки в вертикальном положении, а также во влажных и пыльных помещениях. Запрещается хранить упаковки в очень холодных (< 5°C) или очень жарких (> 35°C) помещениях, а также в помещениях с высокой влажностью. Жесткие виниловые полы должны пройти акклиматизацию в помещении, в котором они будут уложены, при температуре 13–29°C и относительной влажности воздуха 35-65% в течение 24 или более часов перед монтажом. Эти же условия рекомендуется сохранять в помещении: при укладке SPC, а также спустя 24 часа после её завершения.



Устраните дефекты и трещины на основании. При необходимости с помощью скребка удалите старые следы клея и зачистите поверхность. Убедитесь, что черновой пол сухой, ровный, твердый, чистый и не содержит следов жира и химических веществ. Перед монтажом тщательно соберите весь мусор, подметите и пропылесосьте пол. Основание должно быть устойчивым, жестко зафиксированным.



### Укладка

Укладка каменно-полимерной плитки допустима на основание, неровности которого не превышают высоту/глубину 2 мм на отрезке длиной 2 метра. Бугорки необходимо убрать с помощью наждачной бумаги или скребка, углубления – заполнить подходящим составом. Помните, что неровности чернового пола сверх допустимой нормы могут привести к поломке замков и появлению щелей со временем.

Укладка плавающим способом допускается только на специализированную подложку, рекомендованную производителем. Список допустимых подложек можно найти в разделе «Аксессуары» на сайте. Использование подложек сторонних производителей ведет к аннулированию гарантии на покрытие.

### Системы подогрева пола

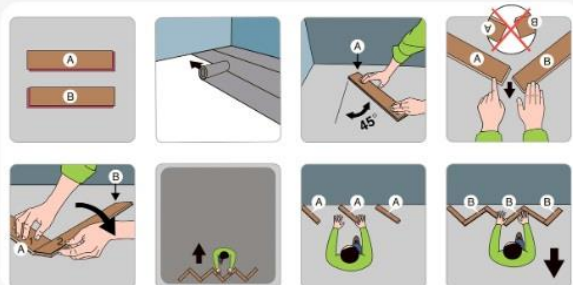
Каменно-полимерная плитка может быть монтирована на любой тип полов с подогревом. В случае укладки SPC на полы с подогревом инфракрасного типа (маты), допустимо использование только специализированных тонких и плотных подложек. При запуске и отключении системы пола с подогревом необходимо плавно повышать и понижать температуру не более 2°C в сутки. Максимально допустимая температура поверхности SPC при работе "теплого пола" не должна превышать +28°C.



### Уход

Для долгой службы рекомендуется наличие коврика у входной двери, собирающий грязь с улицы. Допускается использование нейтрального моющего средства (мыльный раствор) или специальные средства по уходу за виниловым напольным покрытием.

## Инструкция по укладке елочкой



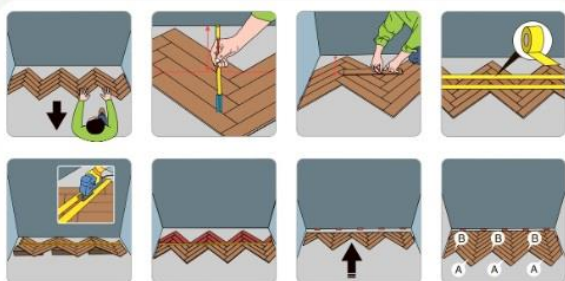
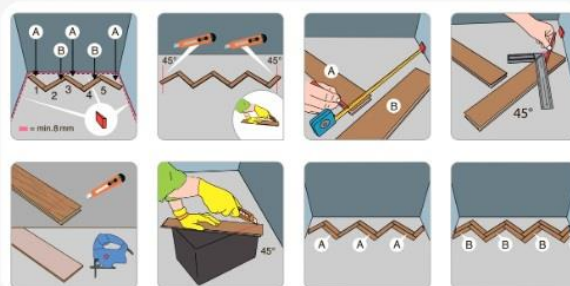
Данная инструкция описывает способ укладки "елочкой".

Перед началом укладки внимательно ознакомьтесь с общими правилами по укладке SPC покрытий в части требований к основанию, на которое будет производиться укладка, подготовке самого покрытия, температурного режима, а также монтажа.

Продумайте как вы будете располагать направление укладки в вашем помещении, чтобы выбрать от какой стены начинать монтаж. Измерьте помещение, чтобы распределить плашки равномерно. Обязательно учитывайте отступ от стены для температурного (расширительного) зазора не менее 8 мм!

При измерении длины ряда и размера последней планки в ряду учитывайте зазор расширения по бокам. Каждая упаковка содержит доски А и доски В. Найдите маркировку на торце доски. Монтаж напольного покрытия необходимо производить на подложку толщиной, не менее 1.5 мм для SPC покрытий. Начните первый ряд с досок А. Расположите их под углом 45°, а затем соедините их с В-планками, чтобы закончить первый ряд.

Начните второй ряд с панели А. Расположите новую панель напротив предыдущей, как показано на рисунку, и прижмите к полу, чтобы закрепить. Продолжайте следующий ряд, устанавливая сначала А-доски, а затем с В-доски, пока у вас будет не менее 4 рядов.



Сдвиньте уложенные ряды в направлении стены и наметьте линию разреза по всему ряду, чтобы выровнять покрытие и подогнать его по стене.

Используйте бумажный скотч, чтобы скрепить доски с обеих сторон намеченной линии. Поместите блоки под ряд, чтобы приподнять его. Отпилите или отрежьте по намеченной линии. Уберите блоки и сдвиньте ровную сторону к стене.

Продолжайте укладку следующих рядов, устанавливая сначала А-доски, а затем В-доски. Фиксируйте температурный зазор распорными клиньями по периметру помещения. Клинья не позволят покрытию двигаться во время укладки. Удалите их после установки покрытия.

В последнем ряду вам так же необходимо подрезать доски.  
Положите панель торцевым замком к стене. Отметьте измеренное расстояние и начертите линию под углом 45°. Отрежьте или отпилите панель, затем установите её.

Дверные коробки должны быть подогнаны так, чтобы под неё встала панель с учётом плёнки и подложки. Положите панель лицевой стороной вниз рядом с дверной коробкой. Подпилите коробку. Установите панель, учитывая 8-10 мм свободного расстояния от панели до стены.

Вокруг отопительных труб и т.п. необходимо сделать температурный зазор не менее 10-12 мм. Отметьте на панели места труб, отпилите кусок панели. Установите отпиленную часть на место и защитите зазор специальной накладкой.

Удалите распорные клинья и закройте зазоры плинтусом.  
Постелите специальные защитные коврики перед дверью и под компьютерное кресло. Используйте войлочные наклейки для ножек стульев, кресел, мебели.

