

## **ВИНИЛОВАЯ КЛЕЕВАЯ ПЛИТКА ALLURE ISOCORE**

Информация об укладке и эксплуатации напольного покрытия может отличаться в зависимости от источника. Наиболее полно она представлена на официальном сайте компании WWW.VINILAM.RU. Если вы не найдете разъяснения каких-либо вопросов, обратитесь в Службу технической поддержки или к рекомендациям на сайте WWW.VINILAM.RU.

### **1. ОСНОВНЫЕ РЕКОМЕНДАЦИИ ДЛЯ МОНТАЖА**

- **Важно!** ВИНИЛОВАЯ КЛЕЕВАЯ ПЛИТКА ALLURE ISOCORE предназначена для внутренних помещений с контролируемой температурой.
- Виниловая клеевая плитка ALLURE ISOCORE предназначена для коммерческого применения согласно рекомендациям производителя, а также для домашнего использования в любых помещениях.
- Данное напольное покрытие не подходит для укладки вне интерьера, на открытых террасах, верандах, в жилых прицепках, лодках, фургонах, в соляриях, саунах, постоянно затопляемых помещениях, в чаше бассейна, на ступенях лестниц. Не рекомендуется применять его на складах, в автомастерских, типографиях, в помещениях с постоянным присутствием на полу абразивных частиц, стружки, химических красителей, ГСМ, растворителей, жиров и масел.
- Напольное покрытие ВИНИЛОВАЯ КЛЕЕВАЯ ПЛИТКА ALLURE ISOCORE — многослойное и гибкое, монтируется на горизонтальные и вертикальные поверхности на клеевой слой по определенным технологиям.
- Напольное покрытие ВИНИЛОВАЯ КЛЕЕВАЯ ПЛИТКА ALLURE ISOCORE обладает абсолютно влагостойкой и влагонепроницаемой поверхностью. Однако клеевая плитка не защищает основание от намокания при затоплении, поскольку влага может проникнуть к основанию через примыкания к стенам. Перед началом монтажа все работы по разводке воды, канализации, отопления должны быть завершены. Необходимо также провести тестирование систем и в случае обнаружения каких-либо неисправностей их следует устранить. При потенциальной возможности попадания капельной влаги на покрытие в зонах примыкания напольного покрытия к стенам, душевым и т.п. заполните зазор качественным силиконовым герметиком.
- Длительное воздействие прямых солнечных лучей может вызвать частичное обесцвечивание покрытия, а при сильном нагреве — более 50°C — деформацию. Защитите интерьер с помощью оконной драпировки или специальной отражающей тонировки окон.
- Владелец помещения или генеральный подрядчик и исполнитель работ по монтажу напольного покрытия до начала работ должны обсудить план укладки, требования и существующие ограничения, а также ожидаемый результат. Владелец обязан проверить и принять качество подготовки основания согласно требованиям к основанию, указанным ниже. Он также должен проверить и принять качество монтажа, убедиться в отсутствии повреждений поверхности покрытия. Владелец и укладчик несут полную ответственность за качество и состояние напольного покрытия в процессе и после укладки.

### **2. ИНСТРУМЕНТ, НЕОБХОДИМЫЙ ДЛЯ МОНТАЖА**

- Измеритель влажности основания · Контрольная рейка для измерения ровности пола · Металлический угольник · Строительный нож с лезвием · Шпатель зубчатый с профилем зубьев А2 · Рулетка · Маркер и карандаш · Ролик жесткий весом 50 кг для прокатывания плиток · Красящий шнур для разметки · Плоскогубцы · Щетка и совок · Пылесос с двумя отдельными насадками · Ткань для удаления клея с поверхности.

### **3. ТРАНСПОРТИРОВКА И ХРАНЕНИЕ**

Для предотвращения повреждений и деформации, хранение и перевозка напольного покрытия должны осуществляться очень аккуратно. Коробки следует перевозить в горизонтальном положении в стопах. При перевозке хорошо закрепите коробки между собой стрейч пленкой, избегайте падения упаковок, ударов по их углам.

### **4. ПРИЕМКА МАТЕРИАЛА**

4.1. Покупатель обязан принять упаковки, проверить их целостность и отсутствие следов от ударов. Если возникли сомнения, пачку необходимо вскрыть и проверить целостность планок.

4.2. Убедитесь, что во всех коробках планки того цвета, который Вы выбрали.

Внимательно сверьте с документами название цвета и артикул, указанные на торцах коробки. Открыв окошечко на пачке, проверьте цвет и фактуру покрытия.

4.3. Также проверьте на торцах коробки номер партии или дату ее производства — все упаковки должны быть одной партии, если при покупке не оговорено иное.

## **5. ПОДГОТОВКА К УКЛАДКЕ**

5.1. АККЛИМАТИЗАЦИЯ. В зависимости от температурно-влажностных условий хранения и транспортировки напольного покрытия до начала монтажа, ему понадобится различное время акклиматизации.

5.2. **КАТЕГОРИЧЕСКИ ЗАПРЕЩЕНО** приступать к монтажу сразу после того, как материал доставили на объект. Покрытие необходимо выдержать в горизонтальном положении при комнатной температуре воздуха выше +18°C от 48 до 72 часов в ровных стопах по три-пять пачек, в сухом проветриваемом помещении, на расстоянии не менее двух метров от источников тепла или холода, при этом расстояние между рядами должно составлять не менее 10 см.

5.3. В зимний период время акклиматизации должно составлять не менее 72 часа. Это очень важный нюанс для дальнейшей качественной укладки и эксплуатации напольного покрытия.

5.4. Хранить коробки необходимо только в горизонтальном положении, запрещается ставить их вертикально (на торец).

5.5. Планки из пачек вынимать не следует, в запечатанном виде они надежно защищены от загрязнения и повреждений.

5.6. Запрещено хранить коробки с материалом в местах с повышенной влажностью.

5.7. Соответственно, главные условия хранения напольного покрытия перед монтажом таковы: коробки должны стоять горизонтально в стопах, в сухом помещении, вдали от прямых солнечных лучей. Не оставляйте пачки с напольным покрытием вблизи источников чрезмерного тепла или холода.

## **6. ПОДГОТОВКА ОСНОВАНИЯ**

6.1. Напольное покрытие **ВИНИЛОВАЯ КЛЕЕВАЯ ПЛИТКА ALLURE ISOCORE** — изделие, предназначенное для декоративной отделки пола. Иногда его используют для отделки стен. Клеевая плитка имеет толщину 2,5 мм, поэтому она очень требовательна к трем параметрам основания:

к сухости основания; к качеству подготовки основания; к ровности поверхности основания.

6.2. Производитель не несет ответственности за дефекты и повреждения покрытия, возникшие вследствие укладки напольного покрытия на неправильно подготовленное основание.

6.3. Следовательно, покрытие можно укладывать исключительно на подготовленное основание, отвечающее определенным требованиям:

- Основание должно быть ровное и плоское, без локальных бугров и ям, без резких перепадов уровня. Погрешность уровня основания — допускается плавный перепад 2 мм на 2 м измерения.
- Плотное, без рыхлых рассыпающихся участков.
- Гладкое, без значительного микрорельефа.
- Целое, без глубоких трещин и швов.
- Монолитное, без движения частей основания относительно друг друга при эксплуатации.
- **ОЧЕНЬ ВАЖНО! ОСНОВАНИЕ ДОЛЖНО БЫТЬ - СУХОЕ, с остаточной влажностью цементных стяжек не более 2%.** Обязательным условием начала укладки **ВИНИЛОВОЙ КЛЕЕВОЙ ПЛИТКИ ALLURE ISOCORE** является соблюдение сроков высыхания основания: бетонная стяжка — не менее 30 дней, самовыравнивающаяся смесь — 10-15 дней с момента заливки, в зависимости от толщины слоя. Визуальные и тактильные проверки влажности не являются надежными. Проверять влажность нужно только влагомером и обязательно зафиксировать полученное значение этого параметра на телефон.
- Влажность древесного основания должна составлять не более 5%.
- Чистое от песка, пыли, грязи, наплывов и капель краски и шпаклевки.

- Незагрязненное химическими веществами, маслами, растворителями, бензином, керосином, ацетоном, уайт-спиритом, соединениями хлора, свежей краской на основе ацетона и другими органическими растворителями.
- Щелочность основания должна находиться в пределах 7-9 pH.
- Инертное, свободное в своем составе от веществ, способных негативно повлиять на свойства и характеристики винилового напольного покрытия.

## **8. РЕКОМЕНДУЕМЫЕ ТИПЫ ОСНОВАНИЙ:**

- Цементно-песчаные стяжки.
- Самонивелирующиеся цементные ровнители.
- Полусухая стяжка на основе фиброцемента, отвечающая требованиям к основаниям.
- Влагостойкая фанера, OSB, ДСП, ЦСП.
- Керамика, с обязательным выравниванием поверхности поверх существующего керамического пола специальными ровнителями.
- Подготовленное каменное основание.

## **9. НЕРЕКОМЕНДУЕМЫЕ ТИПЫ ОСНОВАНИЙ:**

- Керамическая плитка без подготовки.
- Гипсовые самовыравнивающиеся ровнители (вследствие рыхлости и гигроскопичности).
- Сухая стяжка на основе гипсоволокнистых листов и плит.
- Черновой пол из доски.
- Бытовой линолеум на вспененной или войлочной основе.
- Коммерческий линолеум.

## **10. ДЕЙСТВИЯ С ОСНОВАНИЕМ**

10.1. Неровности основания, в том числе плавные неровности глубиной более 2 мм на 1 м, необходимо выровнять одним из способов:

- заливка с использованием самонивелирующейся смеси;
- шлифование;
- вытягивание плотными цементными составами.

10.2. Все трещины и каверны должны быть отремонтированы, заполнены ремонтными составами на основе цемента и после высыхания отшлифованы.

10.3. Влажность основания должна быть проверена наиболее достоверным способом, а именно измерительным прибором влагомером.

10.4. Новое деревянное основание из сухого и влагостойкого листового материала (фанера, ДСП, OSB) по лагам делается в два слоя с перехлестом швов.

10.5. Существующее деревянное основание из досок необходимо выровнять листовым материалом, фанерой сорта 4/2 толщиной от 10 мм, закрепив ее саморезами и заглубив головки крепежа. Все углубления от саморезов следует зашпатлевать безугадочной шпатлевкой и отшлифовать. Листовые материалы должны быть уложены с зазором 3-5 мм между листами во избежание скрипов и деформации. Шов верхнего слоя листов основания заделывают эластичным, но плотным составом (полиуретан). На ровное цементное основание листовый материал (например, фанера, ДСП, OSB) закрепляют шурупами. Шурупы заглубляют и шпаклюют. Листовой материал должен быть гладким на поверхности, влагостойким и калиброванным по толщине.

10.6. Старая керамика должна быть удалена с основания или покрыта специальной нивелирующей цементной смесью.

10.7. Выполните подрез дверных коробок и наличников снизу таким образом, чтобы плитка напольного покрытия могла быть заведена под коробку с учетом слоя клея.

10.8. Перед нанесением клеевого состава основание необходимо прогрунтовать.

Грунтовка подбирается исходя из типа основания, для впитывающих и невпитывающих поверхностей. Она выполняет функцию связывающего вещества между основанием и нивелирующим слоем и служит для усиления адгезии, связывания пыли, выравнивания впитывающей способности основания. Важно использовать грунтовку согласно инструкции производителя.

## 11. «ТЕПЛЫЙ ПОЛ» ИНСТРУКЦИЯ ПО МОНТАЖУ НА ВСТРОЕННЫЕ СИСТЕМЫ ПОДОГРЕВА ОСНОВАНИЯ

Использование виниловых напольных покрытий с системами теплого пола требует соблюдения определенных условий монтажа и эксплуатации для обеспечения долговечности и безопасности. В данной инструкции рассмотрены основные аспекты монтажа виниловых покрытий с водяными и электрическими теплыми полами.

11.1. Рекомендуемые встроенные системы подогрева основания для виниловых напольных покрытий: водяные «теплые полы» и электрические кабельные «теплые полы», которые заливаются толстыми или тонкими стяжками. Температура основания с встроенными системами подогрева не должна превышать +28°C. Нагревание основания выше указанной температуры, даже кратковременно, категорически запрещено.

11.2. Использовать инфракрасную пленку (инфракрасный «Теплый Пол») в качестве системы подогрева вместе с виниловыми напольными покрытиями категорически запрещено.

11.3. Испытание систем подогрева пола. Перед укладкой напольного покрытия все системы подогрева пола должны быть тщательно протестированы. Обязательно установите датчик температуры в стяжку или другое основание пола.

11.4. Регулировка и акклиматизация. Системы подогрева пола — водяные или электрические, встроенные в стяжку, необходимо выключить за 48 часов до начала укладки напольного покрытия и включить не ранее, чем через 48 часов после монтажа. На время акклиматизации, монтажа и в течение 48 часов после монтажа следует обеспечить в помещении постоянную температуру основания и воздуха — от +18°C до +24°C.

Повышать, как и понижать температуру нагрева основания с помощью системы «Теплый Пол» в процессе эксплуатации напольного покрытия всегда следует постепенно, на 5°C в сутки.

11.5. Если в одной из смежных комнат установлена система «Теплый пол», а в другой — такая система отсутствует, то напольное покрытие между этими комнатами обязательно должно быть разделено технологическим разрывом в 10 мм в дверном проеме.

11.6. Если система подогрева пола имеет несколько контуров обогрева, обязательно следует разделить одно помещение от другого технологическим разрывом в 10 мм. Датчики температуры могут быть настроены индивидуально для каждого помещения, что обуславливает различное тепловое расширение материалов.

11.7. Запреты при использовании виниловых напольных покрытий с системами теплого пола. Использование инфракрасной пленки: **ЗАПРЕЩЕНО** монтировать виниловые напольные покрытия на инфракрасный пленочный «Теплый Пол».

Пределы температуры основания: Не монтируйте напольное покрытие на основание, система подогрева которого может нагревать его до температуры более +28°C.

Требование к наличию датчика температуры: **ЗАПРЕЩЕНО** монтировать и эксплуатировать напольное покрытие на основании с системой подогрева пола, если не установлен датчик регулировки температуры.

Системы обогрева помещений: **ЗАПРЕЩЕНО** использовать систему теплого пола в качестве единственного источника тепла. Теплые полы должны использоваться только как дополнение к основной системе отопления, например, к радиаторам.

11.8. Рекомендации по соблюдению технических требований.

Всегда убедитесь, что температура подогрева основания регулируется правильно и не превышает рекомендуемых пределов для избежания деформации или повреждения напольного покрытия.

При планировании системы отопления учитывайте, что Теплый Пол должен быть лишь вспомогательным источником тепла. Это поможет избежать перегрева напольного покрытия и обеспечить равномерное распределение тепла в помещении.

Эти ограничения обеспечивают безопасность и долговечность винилового напольного покрытия при использовании с системами теплого пола. Правильная установка и соблюдение всех технических требований и ограничений помогут избежать многих распространенных проблем.

## 12. ПОДЛОЖКИ

**ЗАПРЕЩЕНО** использовать какие-либо пленки, вспененные или пробковые подложки под ВИНИЛОВУЮ КЛЕЕВУЮ ПЛИТКУ ALLURE ISOCORE .

**Полезный совет №1.** На торце каждой упаковки указан серийный номер партии.

Фотографируйте его или сохраните торцевую часть упаковки, чтобы сберечь этот номер.

**Полезный совет №2.** Для достижения наилучших результатов в одном помещении необходимо укладывать материал из одной партии. Оттенок напольного покрытия из разных партий может незначительно отличаться.

## 13. ТРЕБОВАНИЯ К ОСВЕЩЕНИЮ, ТЕМПЕРАТУРЕ ОСНОВАНИЯ И ТЕМПЕРАТУРЕ ВОЗДУХА НА МОМЕНТ МОНТАЖА

- Температура воздуха в помещении должна находиться пределах +18 — +24°C в течение двух суток до укладки и после укладки напольного покрытия. Относительная влажность воздуха — не более 60%. Температура основания — не менее +18°C. Относительная влажность стяжки не должна превышать 2%.

- Общая рекомендация: укладку необходимо выполнять при температуре, близкой к постоянной температуре в помещении в процессе эксплуатации. Если в летний период температура в помещении гораздо выше постоянной комнатной температуры, необходимо выбрать такое время монтажа, когда температура близка к обычной комнатной.

- Укладку необходимо производить исключительно при дневном свете или полноценном искусственном освещении помещения. В процессе укладки при хорошем освещении можно обнаружить какие-либо возможные дефекты планок, несоответствие цвета или полутона. Полноценное освещение очень важно, поскольку если Вы уложили планку в массив напольного покрытия, значит, Вы автоматически согласны с высоким качеством напольного покрытия и не имеете никаких претензий.

## 14. МОНТАЖ ALLURE ISOCORE НА КЛЕЙ

Клеевая плитка монтируется на клеевой слой вплотную к основанию. При монтаже на пол клей наносится только на основание. Плитки не соединяют одну с другой, но укладывают вплотную без зазоров, это достигается методом вложения плитки сразу на свое место сверху вниз.

**14.1. Клей.** Для монтажа используется универсальный полимерный клей для напольной ПВХ плитки, рекомендуемый производителем. Он применяется для впитывающих (цементные стяжки) и невпитывающих оснований (коммерческий линолеум, полимерный пол, дерево, фанера).

14.1.1. Существует два способа применения универсального клея: «на сырой слой клея», только на впитывающие основания, и «на сухой слой клея», на любые основания.

### «Мокрое приклеивание» (на сырой слой клея)

На впитывающих влагу основаниях виниловое напольное покрытие укладывается в еще влажное клеевое поле, то есть укладка производится «мокрым» способом. Водно-дисперсионный клей для должной адгезии должен быть подсушен в течении 10-20 минут, но не высушен полностью. Это необходимо для того, чтобы излишняя влага вышла из клея и ушла во впитывающее основание. Если виниловое покрытие уложить сразу без подсушки, то клей будет иметь излишки влаги, что приведёт к существенному ухудшению адгезии – покрытие будет скользить, края плитки могут приподниматься и образовываться пузыри.

Чтобы определить, достаточно ли клей подсох для начала укладки необходимо провести тест – прикоснуться кончиком пальца к клеевому рифу: если клей достаточно подсох, на пальце должен остаться след клея в виде полосок (отпечатываются клеевые рифы), а если клей ещё не готов, то след на пальце будет размазан сплошным слоем (Фото 1).

### Сухой способ приклеивания (на сухой слой клея)

При укладке виниловых покрытий на не впитывающие влагу основания (керамическая плитка, металл) и чувствительные к влаге основания (фанера, ДСП) влага из клея должна полностью выйти, то есть нанесенный на основание клей должен полностью высохнуть, а укладка производится в сухое клеевое поле.

В случае если этого не сделать, влага останется в клее после укладки, так как не сможет уйти в невпитывающее основание и виниловое покрытие, которое так же не впитывает влагу. В результате клей размокает от избытка влаги и теряет клеящую способность – под покрытием образуются вздутия, поднимаются края, оно фактически остаётся не приклеенным.

Обязательное время подсушки зависит от климатических особенностей помещения и составляет от 30 до 60 минут. Готовность клея можно проверить прикосновением пальца, на палец не должно оставаться следов клея (не должен пачкаться). Использовать можно исключительно рекомендованный профессиональный клей.

14.1.2. Перед укладкой следует **ВНИМАТЕЛЬНО** прочитать инструкцию по применению от производителя клея. И в дальнейшем четко придерживаться указанных рекомендаций. В нашей инструкции мы описываем общее направление действий, используя условно «универсальный» клей.

## 15. ПОРЯДОК ВЫПОЛНЕНИЯ РАБОТ. РАЗМЕТКА

15.1. Выберите направление монтажа плитки. Прикиньте размеры помещения. Для этого выполните расчет всего массива укладки относительно размеров помещения и определите положение первой базовой линии (Линия 1, Рис. 1) для разметки первого ряда, так, чтобы крайние ряды возле стен не были слишком узкими. А также определите положение осевой линии (Линия 2, Рис. 1), которая наносится перпендикулярно к базовой через условный центр, который определяется продольными размерами плитки, так, чтобы крайние плитки в ряду не были слишком маленькими.

15.2. Базовая и осевая линии разметки наносятся окрашенной веревкой. Веревка натягивается, как струна, а потом оттягивается и отпускается, так, чтобы на основании осталась четкая и ровная линия краски. Полученную линию желательно повторить тонкой линией с помощью карандаша или тонкого маркера, потому что во время укладки краска может стереться.

15.3. Для того чтобы создать ограниченную площадь для укладки первого ряда, нужно разметить еще одну линию (Линия 3, Рис. 1) на расстоянии, которое отвечает размеру ширины трех плиток, ниже основной линии.

## 16. МОНТАЖ

16.1. **Для достижения наилучшего декоративного эффекта !**

Перед монтажом, настоятельно рекомендуем открыть 4-6 упаковок и вынуть с них плитки, чтобы иметь возможность выбора и укладки рядом, плиток с отличающимся рисунком. В процессе монтажа, по мере укладки плиток, рекомендуем поступательно открывать, и всегда держать открытыми 4-6 упаковок, для выбора и установки плиток в нужном порядке. Избегайте размещения рядом в массиве укладки двух плиток с одинаковым декором. Не нужно подбирать рисунок при стыковке плиток по короткой стороне, это априори невозможно сделать.

16.2. **Внимание!** Перед укладкой каждую плитку необходимо осмотреть. При наличии повреждений углов или верхнего слоя монтировать плитку **ЗАПРЕЩЕНО**. Если плитка с повреждениями или дефектами будет вмонтирована в массив укладки, затраты на замену таких плиток не компенсируются.

16.3. Следует убрать возможные посторонние частицы, стружку с краев и с обратной стороны плиток.

Как определить подсых ли клей

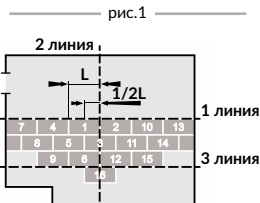


Клей сырой



Клей подсых

Фото 1



L - длина планки  
также можно монтировать  
планки со смещением 1/3L

рис.1



рис.2



рис.3

16.4. С помощью зубчатого шпателя А2 равномерно нанесите клей внутри участка, ограниченного линиями разметки (Линия 1 и Линия 3, Рис. 1), не оставляя на основании сгустков и наплывов клея.

16.5. Для впитывающих оснований можно приклеивать плитку по технологии «на сырой слой клея». В этом случае нанесенный клей выдерживается 10-20 мин, после чего плитка укладывается на свое место методом вложения — сверху вниз с точным совмещением планок (без щелей).

16.6. Для невпитывающих оснований и на фанеру плитку можно приклеивать только по технологии «на сухой слой клея». Для этого клей, нанесенный на основание, выдерживается и подсушивается в течение 30-60 мин, а затем плитка укладывается на свое место методом вложения — сверху вниз с точным совмещением планок (без щелей). Средний расход клея — 250-350 г/м<sup>2</sup>.

16.7. Укладывайте первый ряд плиток точно вдоль базовой линии разметки. Точно совмещайте и прижимайте первую и вторую плитки условно первого ряда короткими сторонами. С нажимом прокатайте их сверху жестким валиком. Для дальнейшей укладки используется последовательность укладки «пирамидой». Обязательно оставляйте зазор 3-5 мм между уложенными плитками и стеной по периметру.

**Важно!** Если на зону участка с уже нанесенным клеем не успели положить LVT плитку VINILAM, и рабочее время клея закончилось, то клей необходимо полностью удалить с основания, а затем нанести его вновь.

Существует два основных метода укладки клеевой плитки: «**РЯДАМИ**» и «**ПИРАМИДОЙ**». Мы для себя выбрали метод «**ПИРАМИДА**», так как он дает возможность выравнивать стыковку двух плиток условно первого ряда третьей плиткой второго ряда. Однако каждый мастер самостоятельно выбирает наиболее удобную для себя систему укладки.

16.8. Третью плитку уложите во второй ряд со смещением (разбежкой) относительно осевой линии. Разбежка должна составлять не менее 150 мм. Наиболее распространенные разбежки на 1/3 и на 1/2 длины плитки.

16.9. Продолжайте укладывать плитки согласно схеме. Укладка производится методом «вложения» сверху вниз, при этом стыкуется торцевой край укладываемой плитки и далее плитка опускается на место с одновременным позиционированием по длинной стороне, плотную к уже уложенной плитке, движением сверху вниз. Укладывайте плитку плотно, без зазоров и щелей.

- В процессе опускания планки на свое место всегда нужно поджимать опускаемую плитку боковыми сторонами к уже уложенным плиткам. Если Вы неплотно прижимали планки боковыми сторонами, то в процессе высыхания клея или при больших перепадах температур возможно возникновение щелей (Рис. 2, Рис. 3).

- Если Вы опустите плитку на основание и между плитками образуется щель, то Вы:
  - либо не сможете поджать ее к плитке, которая уже уложена, чтобы щель исчезла, потому что клей не даст Вам этого сделать;
  - либо, если Вы все-таки сумеете только что уложенную плитку сместить и поджать к другой плитке, то в местах состыковки планок обязательно выступит клей, который необходимо тут же аккуратно удалить.

16.10. Для монтажа последней плитки у стены в конце первого и последующих рядов плитку, как правило, надо разрезать. Для этого необходимо разметить обрезаемую плитку с учетом необходимого зазора 3-5 мм со стеной. Разметку наносите только с лицевой стороны плитки.

16.11. Раскрой плитки осуществляется по лицевой поверхности с помощью лезвийного ножа и металлического угольника. Установив плитку на горизонтальную устойчивую поверхность, надрежьте верхний защитный слой, а потом согните плитку по линии реза, плитка должна разломиться на две части. При необходимости полученный край можно зачистить ножом.

16.12. Следующие ряды монтируйте аналогично. Контролируйте плотное примыкание плиток друг к другу без щелей, а также отслеживайте плотное приклеивание плиток по



всей поверхности к основанию, прокатывая всю поверхность жестким роликом. В случае если одна плитка на стыке выше другой, следует проверить причину перепада уровня. Возможно, под плиткой есть посторонняя частица, сгусток клея, наплыв и т.п.

16.13. Клей, по неосторожности появившийся на поверхности уложенной плитки, тут же удаляйте с помощью влажной ворсовой ткани, не давая ему высохнуть. Не используйте для этой цели абразивные губки и абразивные моющие вещества. Если же выступивший клей высох, перед удалением его нужно увлажнить, чтобы он стал эластичным.

16.14. Оставшиеся после укладки целые плитки не выбрасывайте, в дальнейшем они могут пригодиться для ремонта и замены поврежденных плиток. Аккуратно заверните их в полиэтиленовую пленку или положите в коробку. Хранить плитки следует на горизонтальной, ровной поверхности при комнатной температуре.

16.15. С технологией монтажа напольного покрытия на стены можно ознакомиться на сайте [WWW.VINILAM.RU](http://WWW.VINILAM.RU) в разделе «Монтаж».

## **17. УКЛАДКА ВОКРУГ ОБЪЕКТОВ НЕПРАВИЛЬНОЙ ФОРМЫ**

17.1. Из картонной упаковки вырежьте шаблон, точно повторяющий размеры плитки или ее части. Примеряя шаблон по месту, согните вверх те части картона, которые мешают шаблону лечь на основание. Далее методом поэтапной разметки и подгонки с помощью ножниц повторите неправильную форму объекта, учитывая зазор со стеной или препятствием 3-5 мм. Наложите шаблон на планку, совместив края, обведите криволинейный участок карандашом. Обрежьте плитку по обведенному контуру, используя лезвийный нож. Примеряя вырезанный фрагмент планки, убедитесь в том, что Вы оставили технологический зазор со стеной не меньше 3 мм. Приклейте плитку на место. Главное условие качественной укладки напольного покрытия — отсутствие щелей между плитками и плотное прилегание к основанию. Это зависит от плоскостности основания, точного совмещения плиток относительно друг друга и от прокатывания плитки жестким валиком.

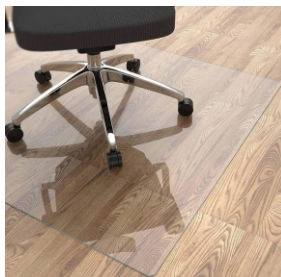
## **УВАЖАЕМЫЙ ПОКУПАТЕЛЬ!**

Инструкция базируется на 19-летнем опыте и анализе ошибок, которые допускали ранее наши покупатели. Мы настоятельно рекомендуем ответственно отнестись к процессу укладки напольного покрытия ALLURE ISOCORE, внимательно и детально изучить все инструкции и видеоролики по монтажу.

Для активации гарантии на наш продукт вам необходимо отсканировать QR-код, перейти по ссылке и зарегистрировать свою покупку согласно инструкции.

Если вы не сделаете этого в течение тридцати (30) дней с момента получения товара, то ГАРАНТИЯ на приобретенное Вами напольное покрытие - не распространяется.

Мы заботимся о результате вашего ремонта!



**ОБЯЗАТЕЛЬНО**  
использовать защитный  
полиуретановый коврик  
под стульями с роликами.





Служба помощи «ВИНИЛАМ»

**ЗВОНИТЕ** при любых вопросах  
до и во время укладки  
**+7 (925) 299-80-77**

